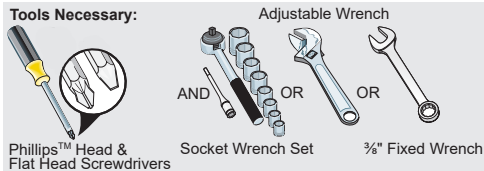


FRIGIDAIRE Installation Instructions for Side-by-Side Refrigerator

This document should only be removed by customer after installation.

WARNING

To avoid electric shock, which can cause death or severe personal injury, do not connect your appliance to an electrical power source until you have completed Step 3 of these instructions.



NOTE

These installation instructions are provided only as a possible customer option. We recommend you use a service or kitchen contracting professional to install your appliance.

1 Site Installation

Your unit is designed to be part of a built-in kitchen cabinet system. Be sure to coordinate site preparation and installation with your kitchen contractor. Include these minimum guidelines in your site preparation:

- Choose a place near a grounded electrical outlet.
- Do not use an extension cord or an adapter plug.
- Avoid direct sunlight and close proximity to a range, dishwasher or other heat source.
- The floor should be level and able to support a fully loaded appliance.
- The ice and water dispenser requires water supply access.
- Plan for easy access to countertops when removing food.
- For complete access to drawers and freezer baskets, fully open the doors.

Allow the following clearances for ease of installation, proper air circulation, and plumbing and electrical connections:
Sides & Top: 3/8 in. / **Rear:** 1 in.

NOTE

Information about cabinetry construction for your new appliance is available for contractors. Call 1-877-435-3287.

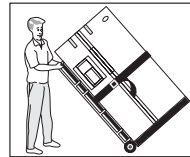
CAUTION

Room temperatures below 55°F (13°C) or above 110°F (43°C) will impair cooling ability of the compressor.

2 Transporting to Refrigerator Site

After removing the external packaging from your refrigerator, you may still need to use a hand truck to move it through close spaces or entrances. If the refrigerator is larger than an entrance, consider 2 options:

- Remove the entrance door if one exists.
- Remove the refrigerator doors (see how in your Use & Care Manual).



When using a hand truck:

- Load refrigerator from side of cabinet only.
- Do not run retaining straps over handles.
- Do not overtighten retaining straps.
- Never use refrigerator handles to move the refrigerator.
- Remove tape from the doors only after unit is in place.

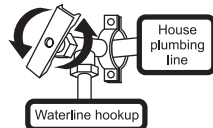
CAUTION

Shifting the refrigerator from side to side may damage flooring.

3 Water Supply Connection

What you will need:

- Access to a cold water line with pressure between 30 and 100 psi.
- A water supply line made of braided stainless steel tubing or polyline. To determine the length needed, measure the distance from the water valve inlet at the back of the refrigerator to your cold water pipe. Then add approximately 6 ft (1.8 m), so you can move the refrigerator out for cleaning.
- A shutoff valve to connect the water supply line to your household water system. **DO NOT** use a self-piercing type shutoff valve.
- While we do not recommend copper water lines, if you choose to use copper, **DO NOT** reuse compression fitting or use thread seal tape. Use a new compression nut and ferrule (sleeve) for connecting a copper supply line to the inlet water valve.



CAUTION

To avoid property damage:

- Use a water supply line made of braided stainless steel tubing or polyline.
- Ensure water supply complies with local plumbing codes.

NOTE

For homes with existing valves, use Smart Choice® water line kit 5304437642 (with a 6 ft. stainless steel water line), and for homes without an existing valve, use Smart Choice® water line kit 5304493869 (with a 6 ft. polyline water line). Please refer to Frigidaire.com for more information.

To connect the water supply line to the ice maker inlet valve:

1. Disconnect the unit from the electrical power source.
2. Place the end of water supply line into a sink or a bucket. Turn ON the water supply and flush the supply line until the water is clear. Turn OFF the water supply at the shutoff valve.
3. Remove the plastic cap from water valve inlet and discard the cap.
4. **If you use copper tubing**, slide brass compression nut, and then ferrule (sleeve) onto water supply line. Push water supply line into water valve inlet as far as it will go (1/4" / 6.4 mm). Slide ferrule (sleeve) into valve inlet and finger tighten compression nut onto valve. Tighten another 1/2 turn with a wrench; **DO NOT** overtighten. See Figure 1.
5. **If you use braided flexible stainless steel tubing**, the nut is already assembled on the tubing. Slide nut onto valve inlet and finger tighten nut onto valve. Tighten another 1/2 turn with a wrench; **DO NOT** overtighten. See Figure 2.
6. With steel clamp and screw, secure water supply line (copper tubing only) to rear panel of refrigerator as shown.
7. Coil excess water supply line (copper tubing only), about 2 1/2 turns, behind refrigerator as shown and arrange coils so they do not vibrate or wear against any other surface.
8. Turn ON the water supply at the shutoff valve and tighten any connections that leak.
9. Reconnect refrigerator to an electrical power source.

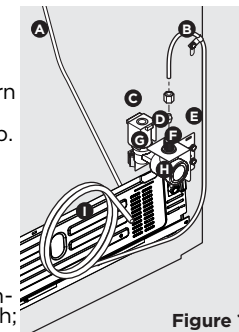


Figure 1

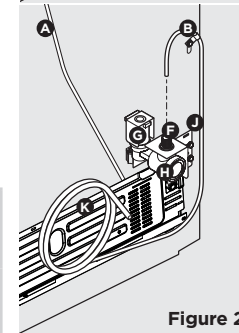


Figure 2

NOTE

- The ice maker's fill valve may operate noisily if the household water supply is shut off.
- After ensuring no water leaks exist at any connection, be sure to check for leaks again in 24 hours.
- See your Use & Care Manual for detailed information about setting up and operating the ice and water dispensing system.

A	Plastic Water Tubing to Ice Maker Fill Tube	G	Valve Inlet
B	Steel Clamp	H	Water Valve
C	Brass Compression Nut	I	Copper Water Line from Household Water Supply*
D	Ferrule (Sleeve)	J	Braided Flexible Stainless Steel Water Line
E	Copper Water Line	K	6 ft. (1.8 m) Braided Flexible Stainless Steel Water Line from Household Water Supply*
F	Water Valve Bracket		

*Include enough tubing in the loop to allow moving the refrigerator out for cleaning

4 Permanent Position Placement

If possible, use a hand truck to position the refrigerator directly in front of its cabinet enclosure.

Be careful not to move the refrigerator beyond its water supply (copper tubing) connections.

Plug in the power cord, and push the refrigerator straight back into place.

IMPORTANT

If you are installing your refrigerator without connecting it to a water supply, make sure the ice maker's power switch is turned Off (see the Use & Care Manual for more details).

CAUTION

- Shifting the refrigerator from side to side may damage flooring.
- Do not block the toe grille on the lower front of your refrigerator. Sufficient air circulation is essential for proper operation.

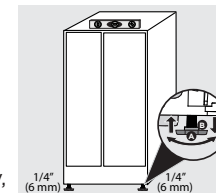
5 Refrigerator Leveling and Door Adjustment (if necessary)

Installation Checkoff List:

- All 4 corners of the cabinet must rest firmly on the floor.
- Level the cabinet at the front and rear ensuring the doors will open, close, and seal properly.
- Align and level the doors with each other.

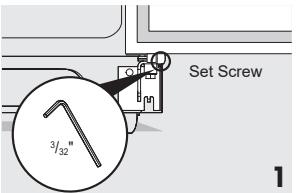
Level the cabinet using the leveling feet:

1. Open both doors and remove the toe grille (see **Toe Grille Installation and Removal** in the **INSTALLATION** section of your Use & Care Manual).
2. Level the cabinet at the front and rear so the front is raised 1/4" (6 mm) above the rear. Close the doors. Use an adjustable wrench to loosen the feet (A). Once you have lowered the leveling feet slightly, use the wrench on the nut (B) to lower (counterclockwise) or raise (clockwise) the front of the cabinet ensuring the unit is sitting flat on the floor.
3. Check the pull force on the handles after the unit has run for 5 minutes. This ensures an air-tight seal forms between the door gasket and the metal part of the cabinet.

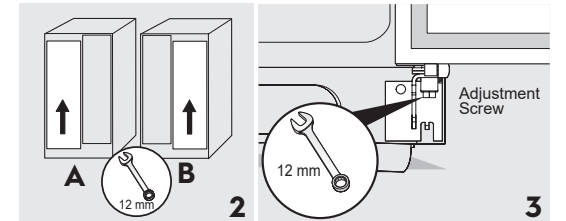


Level the doors using the adjustable lower hinge:

1. Before leveling either door, remove set screw that locks door height into position using a 3/32 hex key. (See illustration 1.)
2. If the freezer door is lower than the refrigerator door (2A) or the refrigerator door is lower than the freezer door (2B), raise the door by turning the adjustment screw counterclockwise using a 12 mm wrench (See illustration 3).
3. After leveling, verify the door stop contacts the lower hinge and the top of the door does not contact the upper hinge through full movement of the door (from fully closed to fully open).
4. Reinstall the set screw, locking the door height.
5. To replace the toe grille, open both doors. Slide the left and right sides of toe grille over the lower hinges of the refrigerator. While pushing the toe grille firmly against cabinet, fasten the bottom clips of the toe grille to the cabinet. Fasten the top clips to the cabinet. Close the doors. Fasten the right and left side clips into the groove of the bottom hinge.



1



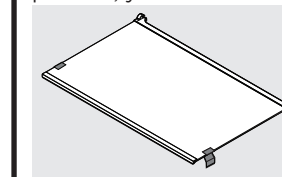
2



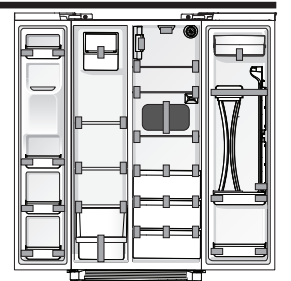
3

6 Removing Internal Shipping Materials

We use packing foam, clips and tape to secure the internal parts of your refrigerator for shipping. Once the refrigerator is in position, you can remove this material.



Location of these materials may vary depending on your model.



7 Suggestions

Operation problems are possible if any of the installation tasks are not completed. Here is a list of things to check for:

- Is the refrigerator's power cord plugged in?
- Is the refrigerator connected to the household water supply?
- If you had to remove the refrigerator and freezer doors, did you reattach water and power connectors at the door hinges? (See the Use & Care Manual for detailed instructions on removing and replacing doors.)
- Is the ice maker power switch turned On?

Other possibilities to check:

- Is the power to the receptacle turned on?
- Is the water filter above the fresh food compartment fully seated (see Use & Care Manual for details)?

If you still have operation problems after checking these suggestions, please see the **TROUBLESHOOTING** section in your Use & Care Manual.

Congratulations. You are ready to begin enjoying your new refrigerator.

- To become aware of **IMPORTANT SAFETY INFORMATION** and learn how to operate your refrigerator, please read the entire Use & Care Manual.
- Start with the **NORMAL OPERATING SOUNDS** section of the Manual to learn more about what to expect during typical operation.
- Please register your product online at Frigidaire.com, or you can simply send in the Registration Card.

And thank you for choosing Frigidaire!

8 Installation Checkoff List

Doors

- Handles are secure and tight
- Door seals completely to cabinet on all sides
- Doors are level with each other

Leveling

- The cabinet is leveled at the front and rear, so the front is raised 1/4" (6 mm) above the rear to ensure door will open/close and seal properly.
- Toe grille is properly attached
- Cabinet is level on the floor

Electrical Power

- House power turned on
- Appliance plugged in

Ice Maker

- House water supply connected to appliance
- No water leaks present at all connections - recheck in 24 hours
- Ice maker is turned ON
- Ice and water dispenser operates correctly

Final Checks

- Shipping material removed
- Refrigerator and freezer temperatures set to recommended setting
- Crisper humidity controls set (some models)
- Registration card sent in

Not satisfied with your refrigerator installation? ▷ Please contact the store from which you purchased it.

ADVERTENCIA

Para evitar choques eléctricos, los cuales pueden causar la muerte o lesiones graves, no conecte el refrigerador al suministro eléctrico hasta haber completado el paso 3 de estas instrucciones.



NOTA

Estas instrucciones de instalación se ofrecen sólo como una opción adicional para el consumidor. Recomendamos que la instalación la realice un profesional técnico o especialista en cocinas.

1 Sitio de instalación

Su unidad está diseñada para integrarse en un sistema de muebles de cocina panelados. Asegúrese de coordinar la preparación del lugar de instalación y la instalación misma con su contratista. Incluya estas pautas mínimas para la preparación del sitio de instalación:

- Elija un lugar que se encuentre próximo a un tomacorriente con conexión a tierra.
- No use un cable de extensión ni un adaptador.
- Evite la luz solar directa y la proximidad a una estufa, lavavajillas o cualquier otra fuente de calor.
- El suelo debe estar nivelado y ser capaz de soportar el peso de un electrodoméstico completamente cargado.
- El distribuidor de hielo y agua del refrigerador requiere acceso al suministro de agua.
- Planifique un fácil acceso a los mostradores para cuando retire los alimentos del refrigerador.
- Para obtener acceso completo a los cajones del refrigerador y a las cestas del congelador, las puertas deben poder abrirse completamente.

Deje los siguientes espacios libres para facilitar la instalación del refrigerador, la circulación adecuada del aire y las conexiones eléctricas y de plomería:

Costados y parte superior: 3/8 in. (9,53 mm) / **Parte trasera:** 1 in. (2,54 mm)

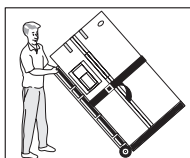
2 Transporte al sitio del refrigerador

Después de sacar el frigorífico de su embalaje, es posible que tenga que usar una carretilla manual para desplazarlo por accesos estrechos o en estancias con poco espacio. Si el electrodoméstico es más grande que la entrada, considere 2 opciones:

- Retire la puerta de la entrada (si existe).
- Retire las puertas del refrigerador (consulte las instrucciones en la Manual de uso y cuidado).

Cuando use una carretilla:

- Levante el refrigerador por el costado solamente.
- No coloque los amarres de seguridad sobre las manijas.
- No apriete demasiado los amarres.
- Nunca use las manijas del refrigerador para moverlo.
- Retire la cinta de las puertas sólo después de que esté en su ubicación final.



PRECAUCIÓN

Si mueve el refrigerador de lado a lado, puede dañar el revestimiento del piso.

3 Conexión al suministro de agua

Que necesitarás:

- Acceso a una conexión de agua fría con una presión entre 30 y 100 psi.
- Una conexión de agua mediante una tubería de acero inoxidable trenzado o poliéster. Para determinar la longitud que se va a necesitar, mida la distancia desde la válvula de admisión de agua situada en la parte posterior del frigorífico hasta la tubería de agua fría de la instalación doméstica. A continuación, añada aproximadamente 6 pies (1,8 m) para poder mover el frigorífico para limpiar.
- Una válvula de corte para conectar la tubería de suministro de agua al sistema de suministro doméstico. **NO** utilice una válvula de corte autopercutor.
- No se recomienda el uso de tuberías de agua de cobre, pero si esta es la opción que ha elegido, **NO** reutilice la junta de compresión ni utilice cinta de sellado de roscas. Utilice una tuerca de compresión y casquillo (manguito) nuevos para conectar una tubería de suministro de cobre a la válvula de admisión de agua.



PRECAUCIÓN

Para evitar daños en la propiedad:

- Utilice una tubería de suministro de agua de acero inoxidable trenzado o de poliéster.
- Asegúrese de que el suministro de agua cumpla los reglamentos de fontanería locales.

NOTA

En las casas con válvulas existentes, utilice el kit de tuberías de agua Smart Choice® n.º 5304437642 (con una tubería de agua de acero inoxidable de 6 pies). En los hogares donde no haya una válvula previamente, utilice el kit de tuberías de agua Smart Choice® n.º 5304493869 (con una tubería de poliéster de 6 pies). Consulte Frigidaire.com para obtener más información.

Para conectar la tubería de suministro de agua a la válvula de admisión del dispensador de hielo:

1. Desconecte la unidad de la fuente de alimentación eléctrica.
2. Coloque el extremo de la tubería de suministro sobre un fregadero o cubo. Abra el suministro de agua y enjuague la tubería de suministro hasta que el agua salga clara. Cierre el suministro de agua desde la válvula de corte.
3. Retire el tapón de plástico de la válvula de admisión de agua y deseche el tapón.
4. **Si utiliza una tubería de cobre**, coloque la tuerca de compresión de latón y luego el casquillo (manguito) en la tubería. Introduzca la tubería de suministro de agua hasta el fondo en la válvula de admisión (1/4 in/6,4 mm). Deslice el casquillo (manguito) en la válvula de admisión y apriete a mano la tuerca en la válvula. Dele otra media vuelta de apriete con una llave. **EVITE** apretarla en exceso. Consulte la figura 1. **Si utiliza una tubería de acero inoxidable trenzada flexible**, la tuerca ya está montada en la tubería. Deslice la tuerca en la válvula de admisión y apriete la tuerca a la válvula a mano. Dele otra media vuelta de apriete con una llave. **EVITE** apretarla en exceso. Consulte la figura 2.
5. Con una abrazadera y tornillo de acero, fije la tubería de suministro de agua (solo en el caso de las tuberías de cobre) a la parte posterior del frigorífico como se muestra.
6. Enrolle el exceso de tubería de suministro de agua (solo en el caso de las tuberías de cobre) cerca de dos vueltas y media detrás del frigorífico y colóquela de forma que no vibre ni roce ninguna superficie.
7. Abra el suministro de agua desde la válvula de corte y apriete cualquier conexión que presente fugas.
8. Vuelva a conectar el frigorífico a una fuente de alimentación eléctrica.

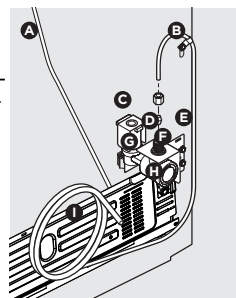


Figura 1

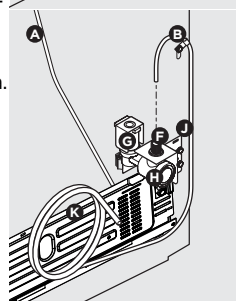


Figura 2

NOTA

- La válvula de llenado del dispensador de hielo podría hacer ruido si se corta el suministro de agua doméstico.
- Después de asegurarse de que no haya fugas en ninguna conexión, vuelva a comprobar la ausencia de fugas pasadas 24 horas.
- Consulte la Manual de utilización y mantenimiento para obtener información sobre cómo configurar y utilizar el sistema dispensador de agua y hielo.

A	Tubería de agua de plástico al tubo de llenado del dispensador de hielo	H	Válvula de agua
B	Abrazadera de acero	I	Tubería de agua de cobre proveniente del suministro doméstico de agua*
C	Tuerca de compresión de latón	J	Tubería de agua de acero inoxidable trenzado flexible
D	Casquillo (manguito)	K	Tubería de agua de acero inoxidable trenzado flexible de 6 pies (1,8 m) proveniente del suministro doméstico de agua*
E	Tubería de agua de cobre		
F	Soporte de la válvula de agua		*Incluya una longitud de tubería suficiente para permitir mover el frigorífico para limpiar.
G	Válvula de admisión		

4 Colocación en su posición permanente

De ser posible, use una carretilla para colocar el refrigerador directamente delante de su alojamiento.

Tenga cuidado de no mover el refrigerador más allá de las conexiones del suministro de agua (tuberías de cobre).

Enchufe el cordón y empuje el refrigerador derecho hacia atrás hasta que quede en su lugar.

IMPORTANTE

Si va a instalar el refrigerador sin conectarlo al suministro de agua, asegúrese de que el interruptor del fabricante de hielo esté apagado (consulte la Manual de uso y cuidado para obtener más detalles).

PRECAUCIÓN

- Si mueve el refrigerador de lado a lado, puede dañar el revestimiento del piso.
- No bloquee la rejilla inferior en la parte delantera de la base del refrigerador. Se necesita que la circulación del aire sea la suficiente para asegurar el funcionamiento adecuado.

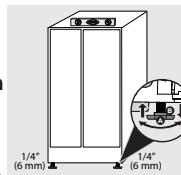
5 Nivelado del frigorífico y ajuste de la puerta (si fuera necesario)

Lista de verificación de la instalación:

- Las 4 esquinas del compartimento deben estar firmemente asentadas sobre el suelo.
- Nivele el compartimento en la parte delantera y trasera asegurándose de que las puertas se abran, cierren y sellen correctamente.
- Las puertas deben alinearse unas con otras y estar niveladas.

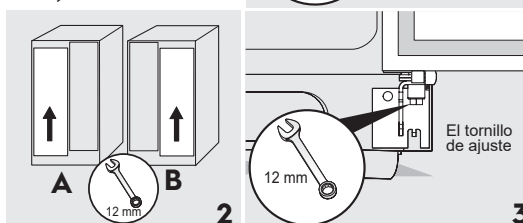
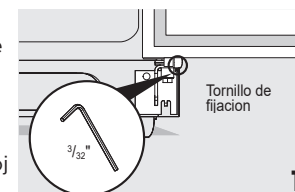
Nivelar el compartimento usando las patas niveladoras:

1. Abra ambas puertas y retire la rejilla inferior (consulte **Instalación y extracción de la rejilla inferior** en la sección **INSTALACIÓN** de su Manual de uso y cuidado).
2. Nivele el compartimento en la parte delantera y trasera de modo que la parte delantera esté elevada 1/4 pulg. (6 mm) por encima de la parte trasera. Cierre las puertas. Utilice una llave ajustable para aflojar las patas (A). Una vez que haya bajado ligeramente las patas niveladoras, use la llave en la tuerca (B) para bajar (en sentido contrario a las agujas del reloj) o subir (en el sentido de las agujas del reloj) la parte delantera del gabinete, asegurándose de que la unidad quede plana sobre el piso.
3. Verifique la fuerza de tracción en las manijas después de que la unidad haya funcionado durante 5 minutos. Esto asegura que se forme un sello hermético entre la junta de la puerta y la parte metálica del gabinete.



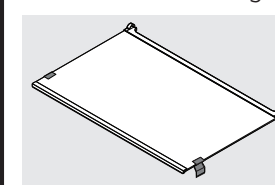
Level the doors using the adjustable lower hinge:

1. Antes de nivelar cualquiera de las puertas, retire el tornillo de fijación que bloquea la altura de la puerta en su posición con una llave hexagonal de 3/32 (Vea la ilustración 1).
2. Si la puerta del congelador está más baja que la puerta del refrigerador (2A) o la puerta del refrigerador está más baja que la del congelador (2B), levante la puerta girando el tornillo de ajuste en el sentido contrario a las agujas del reloj con una llave de 12 mm (Vea la ilustración 3).
3. Después de nivelar, verifique que el tope de la puerta haga contacto con la bisagra inferior y la parte superior de la puerta no haga contacto con la bisagra superior en todo el ángulo de apertura de la puerta (de completamente cerrada a completamente abierta).
4. Vuelva a instalar el tornillo de fijación, bloqueando la altura de la puerta.
5. Para volver a instalar la rejilla inferior, abra ambas puertas. Deslice los lados izquierdo y derecho de la rejilla sobre las bisagras inferiores del refrigerador. Mientras presiona la rejilla inferior firmemente contra el gabinete, fije los sujetadores inferiores de la rejilla al gabinete. Fije los sujetadores superiores al gabinete. Cierre las puertas. Fije los sujetadores izquierdo y derecho en la ranura de la bisagra inferior.

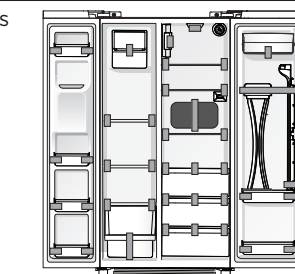


6 Eliminación de materiales de envío internos

Usamos cinta y espuma de empaque para fijar las piezas internas del refrigerador para su transporte. Una vez que el refrigerador esté instalado en su lugar, puede retirar este material.



La ubicación de estos materiales puede variar según el modelo.



7 Sugerencias

Los problemas de funcionamiento son posibles cuando no está completa cualquiera de las tareas de instalación. Utilice esta lista de verificación:

- ¿Está enchufado el cordón eléctrico del refrigerador?
 - ¿Está conectado el refrigerador al suministro de agua del hogar?
 - Si tuvo que retirar las puertas del refrigerador y congelador, ¿volvió a instalar los conectores de agua y electricidad en las bisagras? (consulte la Manual de uso y cuidado para obtener instrucciones detalladas sobre cómo desinstalar y reinstalar las puertas.)
 - ¿Está encendido el interruptor eléctrico del fabricante de hielo?
- Estos son otros elementos que puede verificar:
- ¿Está activado el suministro eléctrico al enchufe?
 - ¿Está completamente asentado el filtro de agua sobre el refrigerador (consulte la Manual de uso y cuidado para obtener más información)?

Si aún tiene problemas para hacer funcionar el electrodoméstico después de verificar todos estos elementos, consulte la sección **SOLUCIÓN DE PROBLEMAS** de la Manual de uso y cuidado.

- ¡Felicitaciones! Ya está listo para disfrutar de su nuevo refrigerador
- Para familiarizarse con algunas **INFORMACIÓN DE SEGURIDAD IMPORTANTE** y aprender a usar el refrigerador, lea la Manual de uso y cuidado en su totalidad.
- Puede comenzar con la sección **SONIDOS NORMALES DE FUNCIONAMIENTO** de la Manual para aprender más sobre el funcionamiento normal del electrodoméstico.
- Registre el producto. Puede registrar su producto por Internet en Frigidaire.com, o enviando la tarjeta de registro.

¡Gracias por elegir Frigidaire!

8 Lista de verificación de la instalación

Puertas

- Los tiradores están bien fijos y seguros
- Las puertas encajan perfectamente en el armario en todos los lados
- Las puertas están niveladas entre sí

Nivelado

- El gabinete está nivelado en la parte delantera y trasera, por lo que la parte delantera está elevada 1/4" (6 mm) por encima de la parte trasera para garantizar que la puerta se abra/cierre y se selle correctamente
- La rejilla inferior está bien fijada
- El armario del frigorífico está nivelado sobre el suelo

Alimentación eléctrica

- La electricidad de la casa está encendida
- El electrodoméstico está enchufado

Dispensador de hielo

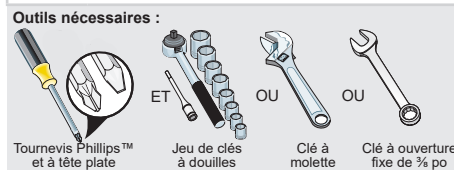
- El suministro doméstico de agua está conectado al electrodoméstico
- No hay fugas de agua en ninguna de las conexiones. Vuelva a comprobarlo pasadas 24 horas
- El dispensador de hielo está encendido
- El dispensador de agua y hielo funciona correctamente

Comprobaciones finales

- Se ha retirado el material de transporte
- Las temperaturas del frigorífico y el congelador están en los valores recomendados
- Se han activado los controles de humedad del cajón de las verduras (solo algunos modelos)
- Se ha enviado la tarjeta de registro

⚠ AVERTISSEMENT

Pour éviter des chocs électriques susceptibles de causer de graves blessures ou la mort, ne branchez pas votre réfrigérateur à une source d'alimentation en électricité avant d'avoir terminé l'étape 3 de ces instructions.



📌 REMARQUE

Ces instructions d'installation ne sont fournies que pour vous donner la possibilité d'installer l'appareil vous-même. Nous vous recommandons de faire appel à un service ou à un entrepreneur spécialisé en cuisines pour installer votre appareil.

1 Mise en place du site

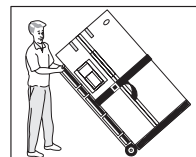
Votre réfrigérateur est conçu pour être encastré dans un ensemble d'armoires de cuisine. Assurez-vous auprès de votre entrepreneur que votre cuisine possède l'emplacement nécessaire à l'installation de votre appareil. Tenez compte des éléments suivants dans la préparation de l'emplacement d'installation :

- Placez l'appareil près d'une prise électrique mise à la terre.
 - N'utilisez pas de rallonge électrique ni de fiche d'adaptation.
 - Évitez d'exposer le réfrigérateur aux rayons directs du soleil et ne l'installez pas près d'une cuisinière, d'un lave-vaisselle ou de toute autre source de chaleur.
 - Le plancher doit être de niveau et capable de supporter l'appareil une fois plein.
 - Le distributeur d'eau et de glaçons du réfrigérateur nécessite un raccordement à l'alimentation en eau.
 - Prévoyez un accès facile aux comptoirs pour y déposer les aliments provenant du réfrigérateur.
 - Pour accéder sans difficulté aux bacs de rangement et aux paniers de congélateur, les portes doivent pouvoir être ouvertes complètement.
- Prévoyez les dégagements suivants pour faciliter l'installation, assurer une circulation d'air appropriée et raccorder la plomberie et les branchements électriques :

Côtés et dessus : 9,4 mm (3/8 po) / **Arrière :** 2,5 cm (1 po)

2 Transport au site du réfrigérateur

Après avoir enlevé l'emballage extérieur de votre réfrigérateur, vous pourriez tout de même avoir besoin d'un chariot diable pour le faire passer par les portes ou endroits étroits. Si le réfrigérateur est plus large qu'une entrée, vous avez 2 options :



- Enlevez la porte d'entrée, s'il y en a une.
 - Enlevez les portes du réfrigérateur (reportez-vous au Manuel d'utilisation et d'entretien pour des instructions détaillées).
- Lorsque vous utilisez un chariot manuel :

- Installez le réfrigérateur sur le chariot seulement du côté de ses parois latérales.
- Ne faites pas passer de courroie de retenue par-dessus les poignées.
- Ne serrez pas trop les courroies de retenue.
- Ne déplacez jamais le réfrigérateur par ses poignées.
- Enlevez le ruban des portes seulement après avoir mis l'appareil en place.

⚠ PRUDENCE

Le déplacement latéral du réfrigérateur peut endommager le revêtement de sol.

3 Raccordement de l'alimentation en eau

Ce dont vous aurez besoin :

- Accès à une conduite d'alimentation en eau froide dont la pression d'eau se situe entre 30 et 100 lb/po².
- Une conduite d'alimentation en eau en laiton Polyline ou en acier inoxydable tressé. Pour déterminer la longueur requise, mesurez la distance entre l'entrée du robinet d'eau à l'arrière du réfrigérateur et votre tuyau d'eau froide. Ajoutez environ 1,8 m (6 pi) afin que le réfrigérateur puisse être déplacé pour le nettoyage.
- Un robinet d'arrêt pour raccorder la conduite d'alimentation en eau au réseau d'eau potable. **N'UTILISEZ PAS** de robinet d'arrêt de type autopercuteur.
- Les conduites d'eau en cuivre ne sont pas recommandées. Si vous décidez d'utiliser du cuivre, **NE REUTILISEZ PAS** la bague de compression et n'utilisez pas de ruban d'étanchéité pour joints filetés. Utilisez un écrou à compression neuf et une bague (manchon) pour raccorder une conduite d'alimentation en cuivre au robinet d'arrivée d'eau.

Pour raccorder la conduite d'alimentation en eau au robinet de la machine à glaçons :

1. Débranchez l'appareil de sa source d'alimentation électrique.

⚠ PRUDENCE

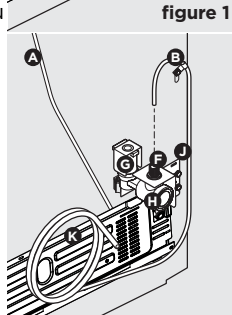
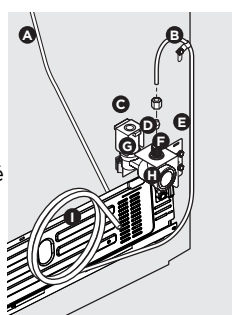
Pour éviter des dommages matériels :

- Utilisez une conduite d'alimentation en eau en laiton Polyline ou en acier inoxydable tressé.
- Assurez-vous que l'alimentation en eau est conforme aux codes de plomberie locaux.

📌 REMARQUE

Pour les maisons où il y a déjà un robinet, utilisez la trousse de conduite d'eau Smart Choice® 5304437642 (avec conduite d'eau en acier inoxydable de 1,8 m/6 pi) et pour les maisons sans robinet, utilisez la trousse de conduite d'eau Smart Choice® 5304493869 (avec conduite d'eau en laiton Polyline de 1,8 mètre/6 pi). Veuillez vous référer au site Frigidaire.com pour plus d'information.

2. Placez l'extrémité de la conduite d'alimentation en eau dans un évier ou dans un seau. Ouvrez l'alimentation en eau et vidangez la conduite d'alimentation jusqu'à ce que l'eau soit claire. Fermez l'alimentation en eau au niveau du robinet d'arrêt.
3. Enlevez le capuchon en plastique de l'entrée du robinet d'eau et jetez le capuchon.
4. **Si vous utilisez des tubes en cuivre**, faites coulisser l'écrou de compression en laiton puis la bague (manchon) sur la conduite d'alimentation en eau. Poussez la conduite d'alimentation en eau dans l'entrée du robinet d'eau aussi loin que possible (6,4 mm / 1/4 po). Glissez la bague d'extrémité (manchon) dans l'entrée du robinet et serrez l'écrou de compression à la main dans le robinet. Serrez d'un autre 1/2 tour avec une clé. **NE serrez PAS trop fort.** Voir la figure 1.
5. **Si vous utilisez des tubes en acier inoxydable tressé**, l'écrou est déjà assemblé sur la tubulure. Glissez l'écrou dans l'entrée du robinet et serrez l'écrou à la main dans le robinet. Serrez d'un autre 1/2 tour avec une clé. **NE serrez PAS trop fort.** Voir la figure 2.
6. Enroulez le surplus de conduite d'alimentation (tuyau en cuivre seulement), environ 2 tours 1/2, à l'arrière du réfrigérateur. Disposez ensuite les serpentinaux de façon à ce qu'ils ne vibrent pas et ne frottent pas contre une autre surface.
7. Ouvrez l'alimentation en eau au niveau du robinet d'arrêt et serrez tout raccord qui fuirait.
8. Rebranchez le réfrigérateur à sa source électrique.



📌 REMARQUE

- Le robinet de remplissage de la machine à glaçons peut fonctionner bruyamment si l'alimentation en eau de la maison est coupée.
- Après avoir vérifié qu'il n'y a pas de fuite au niveau des raccords, vérifiez de nouveau au bout de 24 heures.
- Référez-vous à votre Manuel d'utilisation et d'entretien pour de plus amples détails sur l'installation et l'utilisation du système de distribution d'eau et de glaçons.

A	Tube d'eau en plastique relié au tube de remplissage de la machine à glaçons	G	Entrée du robinet
B	Collier en acier	H	Robinet d'eau
C	Écrou à compression en laiton	I	Conduite d'eau en cuivre reliée au système de distribution domestique*
D	Bague (manchon)	J	Conduite d'eau en acier inoxydable tressé
E	Conduite d'eau en cuivre	K	Conduite d'eau en acier inoxydable tressé de 1,8 m (6 pi) Conduite d'eau reliée au système de distribution domestique*
F	Support du robinet de prise d'eau		

*Comprend un tube assez long pour que le réfrigérateur puisse être déplacé lors du nettoyage

4 Emplacement permanent

Si possible, utilisez un chariot manuel pour installer le réfrigérateur directement devant l'espace prévu entre les armoires.

Prenez soin de ne pas déplacer le réfrigérateur au-delà de la longueur des raccords d'alimentation en eau (conduite en cuivre).

Branchez le cordon d'alimentation, puis poussez le réfrigérateur tout droit en place.

⚠ PRUDENCE

- Le déplacement latéral du réfrigérateur peut endommager le revêtement de sol.
- Ne bloquez pas la partie inférieure avant de votre réfrigérateur. Une circulation d'air suffisante est essentielle au bon fonctionnement de l'appareil.

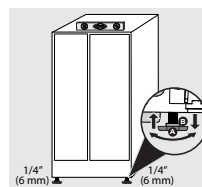
5 Mise de niveau du réfrigérateur et ajustement de la porte (si nécessaire)

Liste de contrôle d'installation:

- Les 4 pieds du réfrigérateur doivent reposer fermement sur le sol.
- Faites en sorte que l'armoire est de niveau à l'avant et à l'arrière en vous assurant que les portes s'ouvrent, se ferment et restent fermées correctement.
- Alignez les portes symétriquement et mettez-les à niveau.

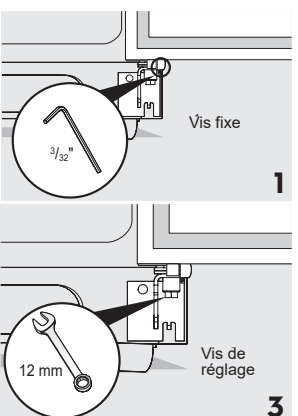
Mise à niveau de l'armoire à l'aide des pieds de nivellement :

1. Ouvrez les deux portes et retirez la grille de protection (voir **Installation et retrait de la grille de protection** dans la section **INSTALLATION** de votre manuel d'utilisation et d'entretien).
2. Mettez l'armoire de niveau à l'avant et à l'arrière de façon à ce que l'avant soit soulevé à 6 mm (1/4 po) au-dessus de l'arrière. Fermez les portes. Utilisez une clé à molette pour desserrer les pieds (A). Une fois que vous avez légèrement abaissé les pieds de nivellement, utilisez la clé sur l'écrou (B) pour abaisser (dans le sens inverse des aiguilles d'une montre) ou relever (dans le sens des aiguilles d'une montre) l'avant de l'armoire en vous assurant que l'appareil repose à plat sur le sol.
3. Vérifiez la force de traction sur les poignées après que l'appareil ait fonctionné pendant 5 minutes. Cela garantit la formation d'un joint étanche à l'air entre le joint de la porte et la partie métallique de l'armoire.



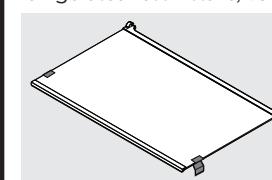
Mise à niveau des portes à l'aide de la charnière inférieure réglable :

1. Avant de mettre l'une ou l'autre porte à niveau, retirez la vis de réglage qui verrouille la hauteur de la porte en position à l'aide d'une clé hexagonale de 3/32" (Voir l'illustration 1).
2. Si la porte du congélateur est plus basse que celle du réfrigérateur (2A) ou si la porte du réfrigérateur est plus basse que la porte du congélateur (2B), soulevez la porte concernée en tournant la vis de réglage dans le sens antihoraire à l'aide d'une clé de 12 mm (Voir l'illustration 3).
3. Après la mise de niveau, vérifiez que la butée d'arrêt entre en contact avec la charnière du bas et que le haut de la porte ne vienne pas en contact avec la charnière du haut pendant le mouvement complet de la porte (de complètement fermée à complètement ouverte).
4. Réinstallez la vis de pression pour verrouiller la hauteur de la porte.
5. Pour replacer la grille de protection, ouvrez les deux portes. Faites glisser le côté gauche et le côté droit de la grille de protection sur les charnières inférieures du réfrigérateur. Tout en appuyant fermement la grille de protection contre la caisse du réfrigérateur, fixez les attaches inférieures de la grille à la caisse. Fixez les attaches supérieures de la grille à la caisse. Fermez les portes. Fixez les attaches latérales de gauche et de droite dans les rainures de la charnière inférieure.

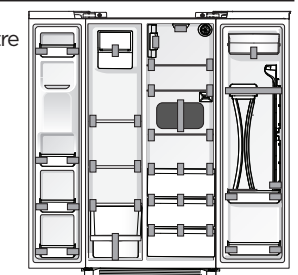


6 Retrait du matériel d'expédition intérieur

Nous utilisons de la mousse et du ruban d'emballage pour protéger les pièces internes de votre réfrigérateur durant l'expédition. Une fois que votre réfrigérateur est installé, vous pouvez enlever le matériel d'expédition.



L'emplacement du matériel d'expédition peut varier selon le modèle.



7 Suggestions

Il est possible que vous éprouviez des problèmes si l'une ou l'autre des étapes d'installation n'a pas été effectuée. Voici une liste des choses à vérifier :

- Le cordon d'alimentation du réfrigérateur est-il branché?
- Le réfrigérateur est-il raccordé au système d'alimentation en eau?
- Si vous avez eu à enlever la porte du réfrigérateur et du congélateur, avez-vous refixé les prises d'eau et d'alimentation en électricité au niveau des charnières des portes? (Reportez-vous au Manuel d'utilisation et d'entretien pour obtenir des instructions détaillées sur la pose et la dépose des portes.)
- L'interrupteur de la machine à glaçons est-il en position de marche?

Autres vérifications à faire :

- La prise électrique est-elle sous tension?
- Le filtre à eau situé au-dessus du compartiment réfrigérateur est-il bien installé? (Reportez-vous au Manuel d'utilisation et d'entretien pour plus de détails.)

Si vous éprouvez toujours des problèmes après avoir vérifié ces points, veuillez vous reporter à la section « **DÉPANNAGE** » du Manuel d'utilisation et d'entretien.

Félicitations! Vous êtes maintenant prêt à utiliser votre nouveau réfrigérateur.

- Pour prendre connaissance des « **INFORMATIONS IMPORTANTES DE SÉCURITÉ** » et apprendre comment utiliser votre réfrigérateur, veuillez lire le Manuel d'utilisation et d'entretien en entier.
- Vous pouvez commencer par la section « **SONORITÉS DE FONCTIONNEMENT NORMAUX** » du Manuel pour en apprendre davantage sur le fonctionnement normal de l'appareil.
- Veuillez enregistrer votre produit. Vous pouvez enregistrer votre appareil par Internet à l'adresse Frigidaire.com ou simplement en nous postant la carte d'enregistrement de votre produit.

Merci d'avoir choisi Frigidaire!

8 Liste de vérification de l'installation

Portes

- Les poignées sont solidement fixées
- La porte se ferme hermétiquement sur tous les côtés
- Les portes sont de niveau l'une par rapport à l'autre

Mise de niveau

- L'armoire est nivelée à l'avant et à l'arrière, de sorte que l'avant est surélevé de 6 mm (1/4 po) au-dessus de l'arrière pour garantir que la porte s'ouvre/se ferme et se scelle correctement.
- La grille de protection est correctement fixée
- L'appareil est de niveau sur le plancher

Alimentation électrique

- Le courant électrique est sous tension
- L'appareil est branché

Machine à glaçons

- L'alimentation en eau de la maison est raccordée à l'appareil
- Il n'y a aucune fuite au niveau des raccords - à vérifier de nouveau après 24 heures
- La machine à glaçons est allumée
- Le distributeur d'eau et de glaçons fonctionne correctement

Vérifications finales

- Le matériel d'expédition a été retiré
- Les températures du réfrigérateur et du congélateur sont au réglage recommandé
- Les commandes d'humidité pour bacs à fruits et légumes sont réglées (certains modèles)
- La carte d'enregistrement