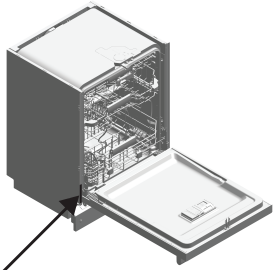


# QUICK START GUIDE KITCHENAID® DISHWASHER

## PRODUCT REGISTRATION & OWNER INFORMATION



Find your QR code on your product's serial tag, as shown in the diagram.

**YOUR QR CODE UNLOCKS...** product registration and warranty information, installation instructions, how-to videos, and additional accessories to get the most out of your product. If you purchased a smart appliance, your QR code will provide instructions on how to download the app and connect. You can access the full Installation, User Maintenance and Operating Instructions, Warranty details, and more by visiting our website at [www.kitchenaid.com/owners](http://www.kitchenaid.com/owners) or [www.kitchenaid.ca](http://www.kitchenaid.ca). This may save you the cost of a service call. To receive a free printed copy of the information online, call us at 1-800-422-1230 (U.S.A.) / 1-800-807-6777 (Canada) or write to us at:

KitchenAid Brand Home Appliances  
Customer eXperience Center  
533 Benson Road  
Benton Harbor, MI 49022-2692

KitchenAid Brand Home Appliances  
Customer eXperience Center  
200-6750 Century Ave.  
Mississauga, Ontario L5N 0B7

Register to access warranty information and receive important notifications related to your product. Scan the Photo Registration Card or QR code to register your product.

**WARNING:** To reduce the risk of fire, electric shock, or injury to person, read the Important Safety Instructions located in the Safety and Installation Instructions provided before installing or operating this appliance.

## OPERATING INSTRUCTIONS

### ⚠ WARNING



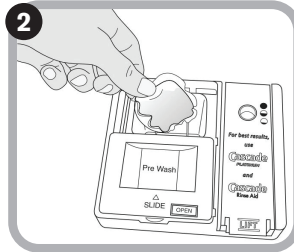
#### Tip Over Hazard

Do not use dishwasher until completely installed.

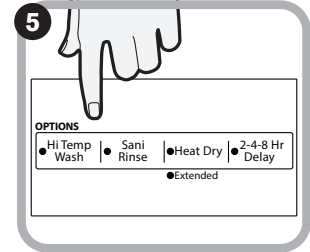
Do not push down on open door.

Doing so can result in serious injury or cuts.

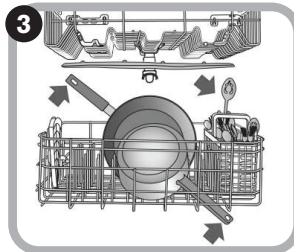
**WARNING:** To reduce the risk of fire, electric shock, or injury to persons, read the Installation, User Maintenance and Operating Instructions printed and online before installing or operating this appliance.



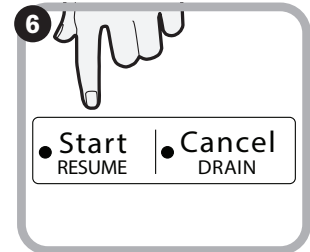
**2** Add Detergent and Rinse Aid (as needed) to the Dishwasher



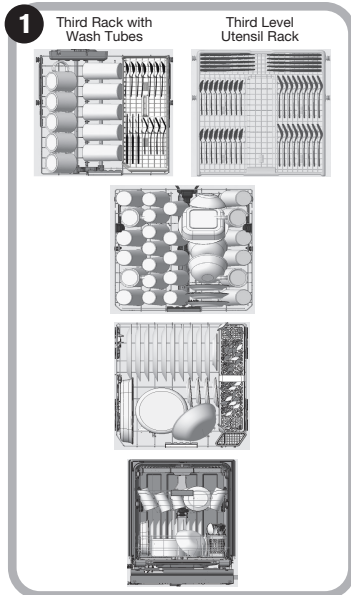
**5** Select Additional Options.



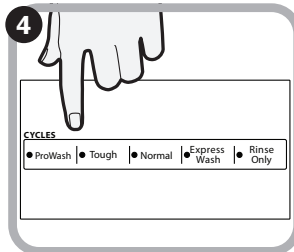
**3** Check that All Arms Spin Freely (Items in the rack can block the spray arms.)



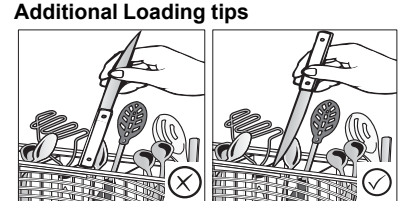
**6** Start / Resume Cycle. Close the door within 4 seconds for top control models.



**1** Prepare and Load the Dishwasher (12 Place Setting Recommended Loading Pattern)



**4** Select the desired Cycle for your load.



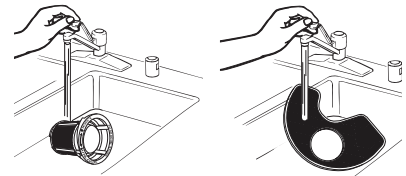
**Additional Loading tips**

**NOTE:** Not all cycles, options, and features are available on all models. Appearance may vary.

## USER-MAINTENANCE INSTRUCTIONS

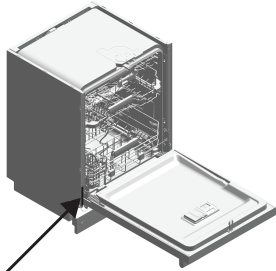
### Filter Cleaning

Filters should be removed and cleaned every 1-3 months for best performance. To remove filter, pull out lower rack, grasp Filter Cup and rotate it 1/4 turn counterclockwise. Pull up to remove. Remove the Filter Plate. Rinse both under cold water in sink. A soft brush can be used to remove stuck on food. Replace filter plate. Ensure filter plate is correctly seated under tabs. To install filter cup, push down through opening. Turn clockwise to seat. Filter cup will click in to place when seated properly. Do not operate dishwasher with loose or missing filters.



# GUIDE DE DÉMARRAGE RAPIDE POUR LE LAVE-VAISSELLE KITCHENAID®

## ENREGISTREMENT DU PRODUIT ET INFORMATIONS POUR LE PROPRIÉTAIRE



Trouver le code à barres 2D sur l'étiquette de série de votre produit, comme indiqué dans le diagramme.

**VOTRE CODE À BARRES 2D DÉBLOQUE...** des informations sur l'enregistrement et la garantie du produit, des instructions d'installation, des vidéos pratiques et des accessoires supplémentaires pour tirer le meilleur parti de votre produit. Si vous avez acheté un appareil intelligent, votre code à barres 2D vous indiquera comment télécharger l'application et vous connecter. Vous pouvez accéder à l'ensemble des Instructions d'Installation, d'Entretien et d'Utilisation, aux détails de la Garantie et à d'autres informations en visitant notre site web au [www.kitchenaid.com/owners](http://www.kitchenaid.com/owners) ou [www.kitchenaid.ca](http://www.kitchenaid.ca). Cette vérification peut aider à économiser le coût d'une intervention de dépannage. Pour recevoir gratuitement un exemplaire imprimé des informations en ligne, appelez-nous au **1 800 422-1230** (États-Unis) / **1 800 807-6777** (Canada) ou écrivez-nous au :

KitchenAid Brand Home Appliances  
Customer eXperience Center  
533 Benson Road  
Benton Harbor, MI 49022-2692

KitchenAid Brand Home Appliances  
Customer eXperience Center  
200-6750 Century Ave.  
Mississauga, Ontario L5N 0B7

Enregistrez-vous pour accéder aux informations relatives à la garantie et recevoir des notifications importantes concernant votre produit. Balayez la Carte d'Enregistrement Photo ou le code à barres 2D pour enregistrer votre produit.

**AVERTISSEMENT :** Pour réduire les risques d'incendie, d'électrocution ou de blessure, lire les Consignes de Sécurité Importantes figurant dans les Instructions de Sécurité et d'Installation avant d'installer ou d'utiliser cet appareil.

## INSTRUCTIONS D'UTILISATION

### ⚠ AVERTISSEMENT



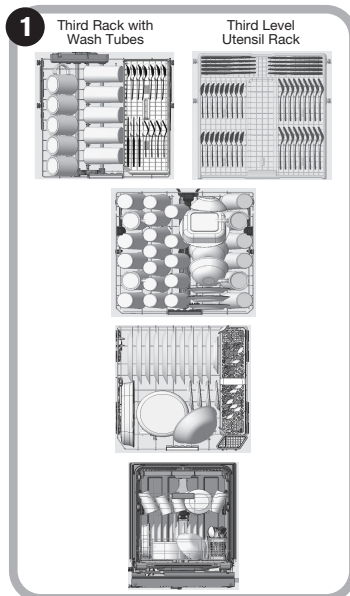
#### Risque de Basculement

Ne pas utiliser le lave-vaisselle avant qu'il ne soit complètement installé.

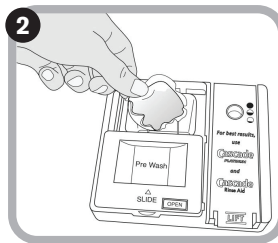
Ne pas appuyer sur la porte ouverte.

Le non-respect de cette instruction peut causer des blessures ou des coupures graves.

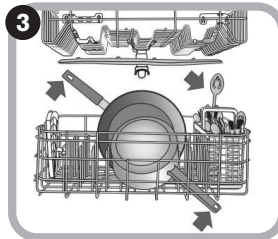
**AVERTISSEMENT :** Pour réduire les risques d'incendie, d'électrocution ou de blessure, lire les Instructions d'Installation, d'Entretien et d'Utilisation imprimées et en ligne avant d'installer ou d'utiliser cet appareil.



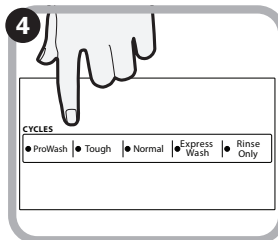
**Préparer et Charger le Lave-Vaisselle** (chargement recommandé de 12 couverts)



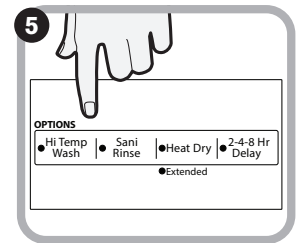
**Ajouter du Détergent et de l'Agent de Rinçage** (si nécessaire) dans le Lave-Vaisselle



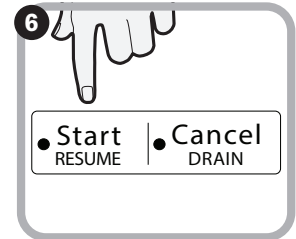
**Vérifier que tous les bras tournent librement** (des objets dans le panier peuvent bloquer les bras d'aspersion).



**Sélectionner le Programme souhaité pour la charge.**



**Sélectionner des Options Supplémentaires.**



**Démarrer/Reprendre un Programme. Fermer la porte dans les 4 secondes pour les modèles à commande par le haut.**

**Conseils de Chargement Supplémentaires**



**REMARQUE :** Certains programmes, options et caractéristiques ne sont pas disponibles sur certains modèles. L'apparence peut varier.

## INSTRUCTIONS D'ENTRETIEN PAR L'UTILISATEUR

### Nettoyage du Filtre

Le filtre devrait être enlevé et nettoyé tous les 1 à 3 pour obtenir de bons résultats. Pour enlever un filtre, tirer le panier du bas, tenir le Récipient du Filtre et le faire tourner de 1/4 de tour dans le sens antihoraire. Tirer pour retirer. Retirer la Plaque du Filtre. Rincer les deux pièces sous l'eau froide dans l'évier. Une brosse douce peut être utilisée pour retirer les aliments collés. Remettre en place la plaque du filtre. S'assurer que la plaque du filtre est bien mise en place sous les onglets. Pour installer le récipient du filtre, le pousser dans l'ouverture. Tourner dans le sens horaire pour le verrouiller en place. Le récipient du filtre fait un déclic lorsqu'il est bien positionné. Ne pas faire fonctionner le lave-vaisselle si le filtre est manquant ou mal positionné.

